

Hoe een anonieme fotomap identificeren - deel 1

In het familiearchief van de meeste genealogen zitten wel oude portretfoto's van vóór de Eerste Wereldoorlog. Soms zijn er amateurfoto's bij, maar meestal zijn ze genomen door een professionele fotograaf. In de 19de eeuw gaat het dan over het carte-de-visiteformaat (ca. 1860-1914) of zijn grotere variant de kabinetkaart (ca. 1866-1914). Vanaf het begin van de 20ste eeuw komen postkaart- en andere formaten op. In deze rubriek analyseer en dateer ik telkens één of meer oude foto's. Gaandeweg ontdekt u tips om met uw eigen foto's aan de slag te gaan.

Peter Eyckerman



De map fotograferen

Het Documentatie- en studiecetrum voor familiegeschiedenis in Merksem ontvangt regelmatig schenkingen van allerlei familiedocumenten. Daar zitten soms foto's bij, die lang niet altijd geïdentificeerd zijn. Directeur Rik Van der kriecken bezorgde mij een map met anonieme familiefoto's en stelde mij voor de uitdaging: 'kan je hier iets mee doen?'. In twee afleveringen van deze rubriek probeer ik de personen te identificeren. We doorlopen het hele proces van scannen tot identificatie. Het is een proces dat ik al vele malen heb toegepast op fotoalbums en collecties. Ik heb nog geen idee hoe succesvol het zal zijn, het blijft spannend.

Fotograferen

De map bevat 50 foto's, een paar krantenknipsels, een familiewapenbeschrijving, een kaartje en twee papertjes met genealogische notities. Eerst fotografeer je alle bladzijden van de map in volgorde. Dat moeten geen perfecte reproducties zijn. De enige bedoeling is het vastleggen van de plaats en volgorde van elke foto en document in het geheel van de map. Dat kunnen later belangrijke aanwijzingen zijn. Het is ook handig om na het scannen alles weer precies in de oorspronkelijke volgorde terug te steken.

Scannen

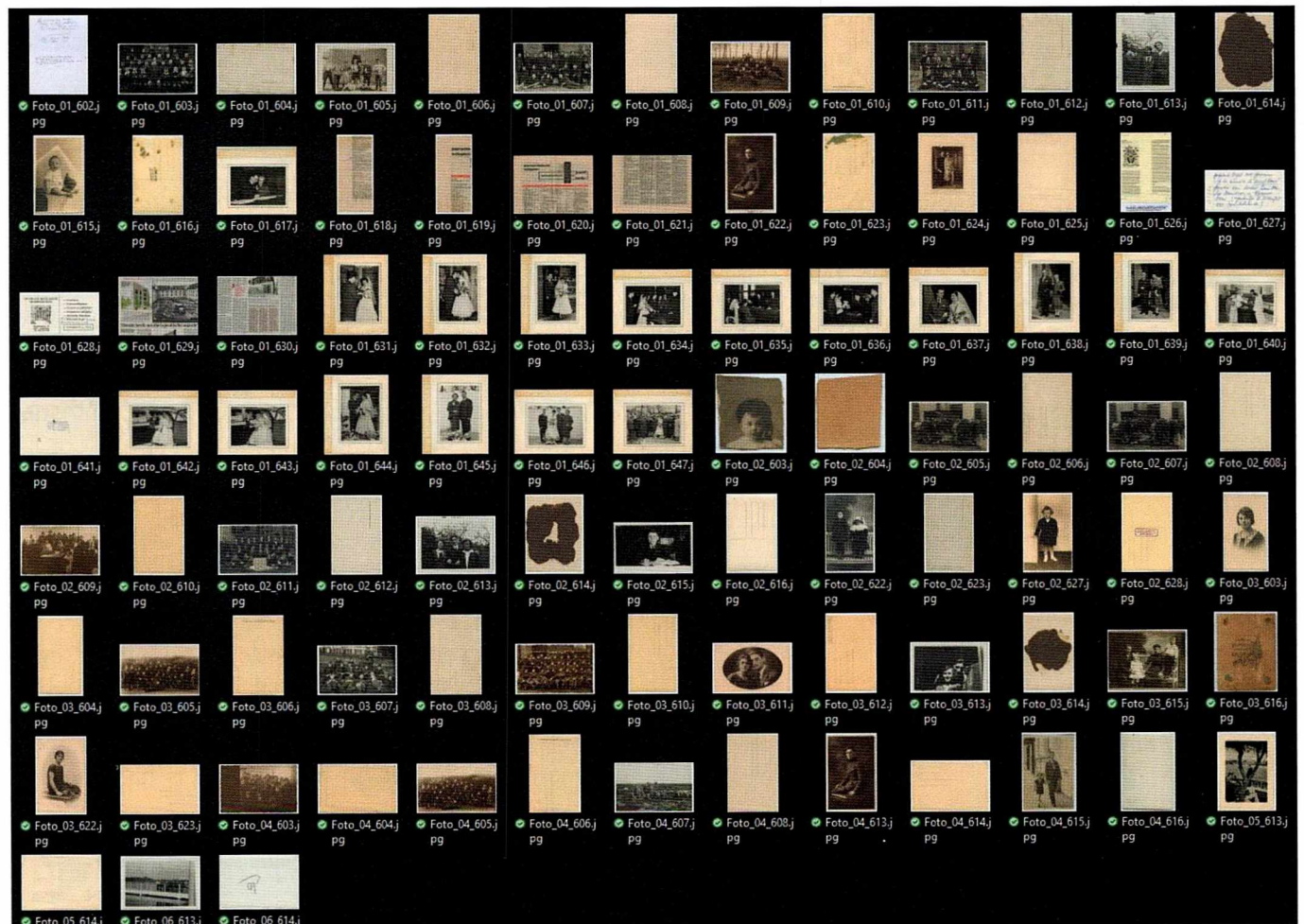
Vervolgens scan je alle foto's en documenten: foto's dubbelzijdig aan 600dpi (ook als de achterzijde ongeschijnlijk leeg is), tekstdocumenten aan 300dpi. Er zit een reeks van 17 foto's van een huwelijksreportage bij, gekleefd op uniforme kartonnen pagina's met een pergamijn schutblad. De achterzijde van die kartons is leeg, die heb ik uitzonderlijk niet gescand.

Eén van de foto's was losgekomen, daarvan scande ik wel de achterzijde, als representatief voor alle foto's van de reportage. Het had sowieso de moeite geloond om één foto los te maken, want op de achterzijde staat een stempel van de fotograaf die de reportage maakte.

Informatie noteren

In een volgende stap noteer je alle tekst en opschriften op de foto's en lees je de documenten na:

Een klasfoto, waarop een bordje:
Aan onze makers
"Antverpia"
7-5-16



Alle scans

Een foto met soldaten, waarop een bordje:

*Klas 1925
Kamp 1928
nog 15 dagen*

Een foto met soldaten, waarop een bordje:

*10 C.
Nog 11 dagen
voor de klas
1925*

Een foto uit de huwelijksreportage, genomen in de deuropening van een juwelierswinkel met op het raam:

*L OOMS
Horlogemaker
Goudsmid
H.R.A. 48520*

Genealogische notitie 1:

*Mijn grootmoeder langs vaderskant,
Pauline Van Bosch haar familieoorsprong
ligt dus via Duffel, Geel, vermoedelijk
in 's Hertogenbosch ofte "den Bosch"*

*Zie Florent Bosch
Zie Schilder Bosch*

Genealogische notitie 2:

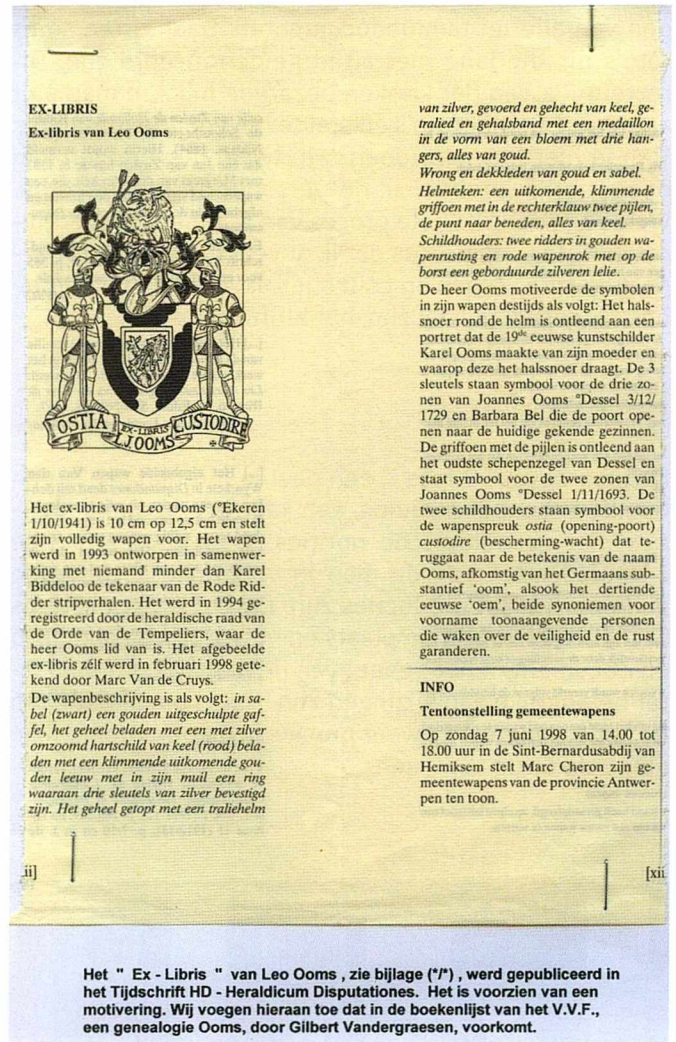
*Grootvader J.B. Van Velthoven (x Pauline Van Bosch)
was wellicht sigarenmaker geweest bij de
Fa. Verellen,
waar nonkel Jan (x tante Anna Hoofsteyns) als vertegenwoordiger werk had
en Anna in het huishouden.*

Kaartje met opschrift op de achterzijde:



*Aanpalende kapel met glasramen
"A la mémoire de Karel Ooms"
familie van nonkel Louis Ooms.
Zie stamboom in Vlaamse
Stam (tijdschrift Vl. Vereniging
voor Familiekunde)*

Ex-Libris van Leo Ooms, ° Ekeren 1-10-1941:



Knipsel uit het parochieblad *Kerk en Leven*, zonder datum. Er is een ondertrouw gemarkeerd met een pijl:

*Temmerman Jo met Isabel Van
Velthoven, beiden van Onze parochie – op 6 oktober '78.*

Een volledige katern van het parochieblad *Kerk en Leven* van donderdag 5 oktober 1978. Onder 'Eucharistievieringen' staat op vrijdag 6 oktober:

16.30 u. Huwelijksviering voor Isabel Van Velthoven en Jo Temmerman

En op zaterdag 7 oktober een bekende naam:

19 u. J.B. Van Velthoven.

Tenslotte nog een krantenartikel over de eerstesteenlegging van het museum Kazerne Dossin in Mechelen. Even googelen geeft aan dat de eerste steen op 22 oktober 2010 gelegd werd. Een directe relatie met de informatie die we tot nu toe hebben is niet meteen duidelijk.

Fotografen

Onderstaande fotografen worden vermeld op de foto's. Ik zocht meteen de activiteitsperiodes op in de Directory van het FOMU¹, in mijn eigen aanvullingen² en in de adresboeken van Ratinckx³.

- F. **Van Camp**, 10 Cogelsplein, Deurne (Noord). 1926-ca.1935
- Studio F. **Neefs**, Statielei 6, Borgerhout. 1934- >1967
- (Alb.) **Perremans**, Fonteinstraat 118, Borgerhout. 1923-1940
- Pierre **Dom**, Carnotstraat 103, Antwerpen. 1904-1958
- Jozef **Coucke**, Appelstraat 12, Borgerhout. 1931-1940
- **Atelier Henry** (dit is Henri Van Boghout), Anvers. 1922-1933
- Fotoreportage Marc **Hanson**, Belgiëlei 119, Antwerpen (Tel. 39.00.52) ca.1955- >1967

Groeperen en verbinden

We beginnen met een eerste keer de foto's die op het eerste gezicht samen horen bij elkaar te leggen. Je kan dat fysiek doen met de echte foto's (niet aan te raden, want hoe minder je de foto's vastneemt en in het licht legt hoe beter vanuit conservatiestandpunt), of met afgedrukte van de scans.

Of je doet het helemaal digitaal met een dienst die een oneindig groot werkvlak aanbiedt, zoals Prezi.com, Miro.com of OneNote van Microsoft. OneNote vind ik niet zo handig, maar smaken kunnen verschillen, het is een gratis Windows 10 app, het zit ook bij MS Office.

Op Miro of Prezi maak je een gratis account. Je werk is dan publiek en te bekijken door iedereen die de juiste link heeft. Publieke Prezi's zijn ook rechtsreeks vindbaar via Google op woorden die je in de inhoud gebruikt. Publieke Miro's niet⁴, die zijn dus meer privé, maar dat kan altijd veranderen. Met een betalende account kan je alles privé houden.

Maak een nieuw board/presentatie, kies eender welke *template*, wis alles wat er op staat en sleep al je scans op het werkvlak. Je moet er wat aan wennen hoe je in- en uitzoomt, foto's verplaatst, het werkvlak verplaatst, boven- of onderaan stapelt, en dergelijke. Maar dan is het heel handig en je kan tot in het kleinste detail inzoomen op elke foto, de foto's blijven hun resolutie behouden. Volg de tutorial om snel weg te zijn met de bediening. Ik gebruikte in dit geval Miro (bekijk dit board via https://miro.com/app/board/o9J_l0QWx-k/).

De grote groepen zijn de huwelijksreportage, de militaire groepsfoto's en de klasfoto's.



Visuele samenvatting van de huwelijksreportage.

1 Directory of Belgian Photographers, FOMU Antwerpen. <https://fomu.atomis.be/>.
2 EYCKERMAN Peter. Antwerpse fotografen actief na 1906 – Een aanvulling op de Directory of Photographers in Belgium. <https://spoorzoeker.petereyckerman.be/antwerpse-fotografen-actief-na-1906/>.
3 Adresboeken Ratinckx online. Erfgoedbibliotheek Hendrik Conscience. <https://consciencebibliotheek.be/nl/pagina/adresboeken-ratinckx-online>

4 Aan zoekrobots wordt de instructie 'noindex' en 'nofollow' gegeven.

De huwelijksreportage kunnen we visueel samenvatten door alle foto's waar alleen het koppel opstaat op een hoop te leggen met de interessantste foto bovenaan. Hetzelfde doen we voor andere koppels en groepen mensen. De groepsfoto heb ik wat vergroot, die toont de volledige samenhang van de familie.

Dan probeer je individuele foto's te verbinden met de groepen en de groepsfoto's. Als je gelijkenissen ziet tussen mensen kan je ze verbinden met een pijl. Ik begon bij de militairen. Het blijken allemaal foto's te zijn waarop dezelfde soldaat voorkomt. Van hem zitten er twee identieke solo portretten in uniform bij.

Na enkele dagen kijken en herbekijken, en gewoon worden aan de gezichten, herkennen we de trekken van de soldaat in een kind op een van de klasfoto's, en kunnen, via steeds oudere klasfoto's, de link maken naar het waarschijnlijke ouderlijke gezin van de soldaat (kabinetkaart bij fotograaf Dom).

De foto van de soldaat op iets oudere leeftijd, in burgerkledij en met een kind (zijn dochter hoogstwaarschijnlijk) leidt tot een verbinding met solo portretten van de dochter en zo met de huwelijksreportage van de dochter.

De soldaat is duidelijk de centrale persoon.

We zien hem ook terug op een grote koppel foto, heel waarschijnlijk een huwelijksfoto, bij fotograaf Perremans, en op nog enkele foto's van wat ik eerst als hetzelfde koppel beschouwde. Maar bij nader inzien is de vrouw op de foto bij Perremans iemand anders, van haar is er maar één foto. Hoewel ze misschien ook aanwezig is op twee wazige snapshots. Ik vermoed dat zij de echtgenote is.

Door de foto's te dateren (zie verder) en de leeftijden van de personen te schatten kan je een chronologie opstellen die helpt bij de interpretatie. De vrouw waarmee de soldaat vaak op de foto staat is dan vermoedelijk zijn zus. Er zijn ook solo portretten van haar. Foto's van haar dateren van de hele jaren '20, van voor en tijdens zijn legerdienst, en van voor de huwelijksfoto.

Een gezichtsvergelijking bevestigt dat de soldaat aan haar arm de kerk uit komt bij de huwelijksreportage. Maar ze staat niet naast hem op de groepsfoto. Ze staat ook niet op een foto van het huwelijkskoppel met, vermoedelijk de bruids vader (de soldaat) en de bruidegoms moeder. Er is geen foto van het huwelijkskoppel met beider ouders. Het lijkt erop dat de vrouw van de soldaat niet aanwezig was bij het huwelijk van de dochter (overleden? gescheiden?).

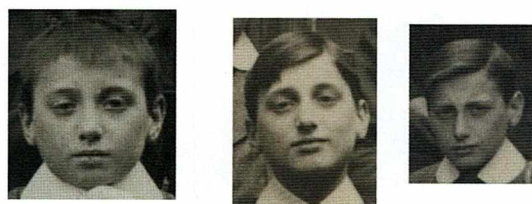
Met zekerheid verbinding maken met het gezicht van de 'zus' als kind is moeilijk, dus het blijft voorlopig een aanname.

Na het groeperen en verbinden kan je alle gezichten van dezelfde persoon digitaal samenbrengen op één blad. Dat is een belangrijke stap, het verplicht je om gedetailleerd naar de gezichten te kijken en dat geeft weer nieuwe inzichten.

Je kan dat heel eenvoudig doen met het Knipprogramma van Windows of gelijkaardige programma's waarmee je een gedeelte van het scherm kunt knippen. Het geknipte gezicht plak je in een Word document of iets dergelijks, zodat je een gezichtencollage krijgt.



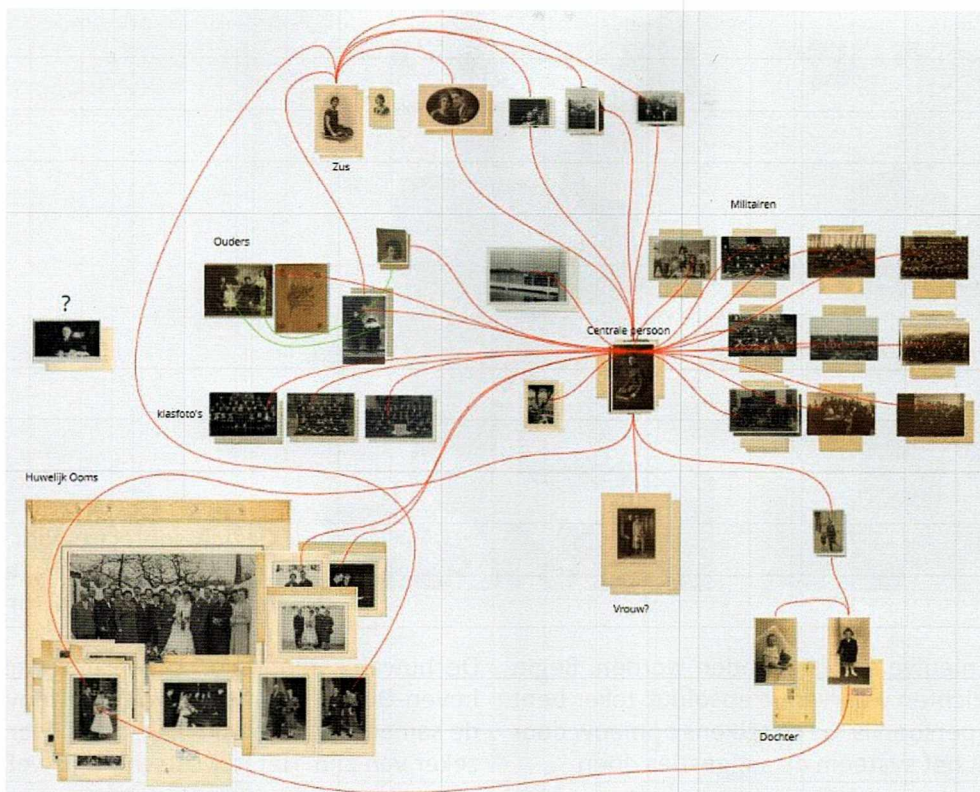
Collage van de soldaat op verschillende leeftijden.



Collage van de soldaat als kind.



Collage van de vermoedelijke zus van de soldaat.



Groeperingen en verbindingen in Miro.



De vermoedelijke zus van de soldaat op verschillende leeftijden vergeleken.

Zo kunnen we uiteindelijk nagenoeg alle foto's met elkaar verbinden. Wat eerst onoverkomelijk leek is nu duidelijk gestructureerd. We hebben drie generaties in foto's. De ouders van de soldaat rond 1900-1914, de soldaat met zijn zus en zijn vrouw in de jaren '20-'30, de dochter van de soldaat die huwde in de jaren '50-'60.

De ordening en de verbindingen hoeven nog niet definitief te zijn. Je begint eraan en over een periode van enkele dagen, of zelfs weken, ga je de foto's en de verbindingen verschillende keren opnieuw bekijken. Je wordt dan steeds beter bekend met de gezichten en je kan zo nodig herschikken.

Gezichtsherkenning en -vergelijking

Uit nieuwsgierigheid, om te zien welke gezichten een computer zou groeperen, gebruikte ik de gezichtsherkennings- en -vergelijkingfunctie van ACDSsee Photo Studio Ultimate 2021. De goede programma's voor foto-beheer hebben tegenwoordig diezelfde functionaliteit.

Oude foto's zijn een uitdaging voor gezichtsdetectie. Als er geen gezichten gedetecteerd worden moet je de foto omzetten naar zwart-wit en het contrast verhogen. Je zal waarschijnlijk wat moeten experimenteren. Voor het beste resultaat doe je die conversie met alle oude foto's en werk je voor gezichtsherkenning en -vergelijking alleen met de geconverteerde foto's.

Vervolgens benoem je eerst de belangrijkste gezichten, als je geen namen kent gebruik je iets beschrijvend. Ik gebruikte 'VS2021-4-Soldaat Ooms', 'VS2021-4-Soldaat Ooms dochter', enz. Eens je de namen gevonden hebt kan je die gemakkelijk aanpassen in het personen-beheer. Kindergezichten en volwassen gezichten van dezelfde persoon geef je best een andere naam voor de beste herkenningresultaten. Sowieso zijn gezichten van dezelfde persoon op sterk verschillende leeftijden minder gemakkelijk te herkennen voor zo'n systeem, zeker als je maar een paar foto's hebt.

De namen zorgen ervoor dat het systeem gelijkaardige gezichten vindt. Hoe meer gevonden gezichten je goed-



Gezichtsdetectie voor en na zwart-wit conversie. De soldaat en de vermoedelijke moeder van de bruidegom.

keurt hoe meer nieuwe er bijgevonden worden. Begin eerst met de gezichten waarvan je absoluut zeker bent dat het dezelfde persoon is. Ga zo telkens opnieuw door alle foto's en laat het systeem de suggesties doen.

Het computerresultaat is vergelijkbaar met wat ik al vond. Maar met de hand haal je er meer uit, zeker uit de groepsfoto's. Ik raad aan om het eerst zelf te doen, zodoende vertrouwd te geraken met de gezichten en niet volledig op een automatisch systeem te vertrouwen.

Foto's dateren

In de volgende stap dateer je de belangrijkste foto's en schat je de leeftijden van de afgebeelde personen. Dat kan tot aanpassingen in de ordening leiden en het geeft een goede basis voor het genealogisch onderzoek. De dateringen van deze foto's kan je bekijken op het Miro board. Ze komen overeen met de hypothesen die we tot nu toe maakten.

Genealogie

Nu moeten we genealogisch onderzoek doen om te weten te komen wie het precies zijn. We beschikken gelukkig over enkele aanknopingspunten.

De soldaat was van de lichte 1925. Hij moet dus in 1907 geboren zijn want de dienstplicht begon toen op 18 jaar.⁵ Tenzij hij uitstel had, dan kan hij een paar jaar vroeger geboren zijn.

De soldaat was zeer waarschijnlijk een Ooms, hij staat met zijn dochter op de foto voor horlogewinkel L. Ooms. Dat zou betekenen dat hij misschien 'nonkel' Louis Ooms is.

De huwelijksreportage is dan mogelijk van Van Velthoven-Ooms. Temmerman-Van Velthoven is misschien de samensteller van de map, maar daar kunnen we niet zeker van zijn. Het is waarschijnlijk wel iemand van die generatie.

Er is de verwijzing naar een genealogie Ooms door Gilbert Vandergraesen. Dat moet 'Een Kempische familie Ooms' zijn, dat in 16 delen verscheen tussen 1994 en 2002. Ze bevindt zich in het Documentatiecentrum in Merksem.⁶ Die ga ik zeker eens bekijken. Er wordt ook verwezen naar een stamboom Ooms in Vlaamse Stam. In jaargang 1969 p. 503 vinden we de kwartierstaat van Karel Ooms.⁷ Daarin vinden we Joannes Ooms en Barbara Bel terug, die genoemd worden in de ex-Libris tekst van Leo Ooms. Maar er staan geen recentere generaties bij.

In een volgende fotorubriek gaan we de verschillende aanwijzingen volgen, de genealogie uitdiepen en deze mensen trachten te identificeren.

Als je zelf een oude familiefoto bezit die in aanmerking komt om besproken te worden in deze rubriek dan kan je een scan van voor- en achterzijde sturen naar de redactie (redactie@familiekunde-vlaanderen.be), vermeld de nauwkeurige afmetingen en de dikte van het karton. Vertel er ook bij wat je al dan niet weet over de foto en eventueel de context zoals een foto van de volledige albumpagina.

<http://spoorzoeker.petereyckerman.be>

⁵ Wet van 10 maart 1923. Lees ook het overzicht uit 1950 over de geschiedenis van de dienstplicht in België: <http://www.dekamer.be/digidoc/OCR/K3141/K31411888/K31411888.PDF>.

⁶ <http://bib.familiekunde-vlaanderen.be/>.

⁷ "Familiekunde Vlaanderen 50 jaar", USB-stick met 50 jaar Vlaamse Stam. <https://familiekunde-vlaanderen.be/nieuws/nieuw-50-jaar-vlaamse-stam>.